



eTrex Legend

イートレックス レジェンド

パーソナルナビゲータ

操 作

マニュアル

リファレンス

ガイド



© 2002-2004 Garmin Ltd. or its subsidiaries

Garmin International, Inc.
Garmin (Europe) Ltd.
Garmin Corporation

開発・製造 ガーミンコーポレーション

(株)いいよねつとはオリジナル英語マニュアルを日本語翻訳し利用する権利を Garmin(ガーミン)社から与えられています。本マニュアルは英語マニュアルを元に翻訳編集したもので、本マニュアルのいかなる部分も(株)いいよねつとの事前承諾なしに転載および複製することはできません。

本マニュアルの内容および本製品本体のソフトウェアは、改良の為予告なく変更されることがあります。

本マニュアルの内容につきましては万全を期して作成しておりますが、記載漏れや誤りがないことを保証するものではありません。

本製品およびその他の Garmin 社製品の使用・操作に関する最新・補足情報については、Garmin 社 (www.garmin.com) にアクセスして下さい。

Garmin、AutoLocate、TracBack、Personal Navigator は登録商標であり、Click Stick、eTrex Legend、MapSource は Garmin 社商標です。Garmin 社の明確な許可を得ずに使用することはできません。

Garmin 社および(株)いいよねつでは、本製品を使用したことにより生じたお客様の損害、逸失利益、または第三者のいかなる請求につきましても一切その責任を負いかねます。また、故障・修理およびその他の理由によるお客様の内部データが消失する等のお客様の損害、逸失利益につきましても一切その責任を負いかねますので、予めご了承下さい。

本マニュアル
について

Garmin eTrex Legendをお求めいただき、有難うございます。eTrex Legendの操作機能を十分に理解していただくために、本マニュアルをお読み下さい。本マニュアルは、4部構成になっています。

はじめに

- FCC (Federal Communications Commission : 連邦通信委員会)
- 安全情報
- 目次

基本操作

- eTrex Legend の機能
- 主な操作ページ
- 基本的なナビゲーション方法

リファレンス

- eTrex Legend 機能の詳細
 - 1) 特徴および機能の概要
 - 2) ステップ説明

操作については概要をお読みいただければ十分だと思いますが、必要に応じて、ステップ説明をご覧ください。

付録

- 付属品、オプションアクセサリ、規格、トラブル対処ガイド、トピック別索引など

標準梱包内容 :

- eTrex Legend 本体 1
- 携帯用ストラップ 1
- 操作マニュアル 1
- クイックスタート・ガイド 1
- PC インターフェース・ケーブル 1*

*PC接続ケーブルなしでのご注文の場合は付属していません。

FCC (Federal Communications Commission: 連邦通信委員会) 準拠

注意: eTrex Legend は、「家庭用またはオフィス用」クラス B デジタル機器 FCC (Federal Communications Commission: 連邦通信委員会) 制限パート 15 に準拠しています。「家庭用またはオフィス用」条件は、「アウトドア用」よりも厳しく定められています。操作については、以下の条件に従って下さい: (1) 本機で有害干渉を行なわないこと。(2) 受けた干渉については (望まない場合でも)、順応すること。

eTrex Legend には、お客様自身で取扱うことができる部品は含まれていません。修理については、必ずお買い求めの販売店に依頼して下さい。無断で修理・改良を行なった場合には、装置に重大な損傷を与えることもあり、お客様の保証権利が無効になります。ご注意下さい。

警告・注意事項



警告: 全地球測位システム (GPS) は、アメリカ合衆国政府が運用しているもので、その精度および保守については同政府が単独責任を有しています。このシステムは、すべての GPS 装置の精度・性能に影響する変更が生じることがあります。eTrex Legend は、精密電子ナビゲーション・エイド (NAVAID) です。しかし、ナビゲーション・エイド (NAVAID) は誤って使用・解釈されることもあり、その場合、絶対安全とはいえません。



警告: 本製品は、お客様の責任でご使用下さい。行程ナビゲーション専用で製造されたものです。方向、距離、ロケーション、地形を正確に計測する目的でのご使用はお止め下さい。航空機の対地近接ナビゲーションとしても使用しないで下さい。

地図データ情報：「リーズナブルな値段でご利用いただける完全・正確な地図をお客様に提供すること。」これが、Garmin 社の目標の一つです。政府提供データと民間データの両方を扱っていますので、必要に応じて、製品文献および著作権コメントでデータ源を明記しています。すべてのデータ源には、不正確または不完全なデータがある程度含まれています。

警告： 車両でご使用になる際に、運転操作を妨げたり、視界を遮ったり、万一事故の場合には損傷や怪我の原因になることがないように、お客様の責任で eTrex Legend を安全な場所に設置して下さい。衝突・事故に遭った場合やエアバッグが作動した場合に、運転手や同乗者に打撃を与えるような場所には置かないで下さい（パネルの上など。車両操作マニュアルに記載されている安全上の注意を参照して下さい）。Garmin 社では自動車用取付け器を提供していますが、衝突による損傷、その後の結果については一切保証していません。

警告： 車両でご使用になる際には、運転に集中し、交通規則を守り、常に安全運転を心がけて下さい。運転中の eTrex Legend 操作は危険です（注意散漫になって道路状況に対応できずに、事故や衝突、損傷や怪我の原因になります）。

警告・注意事項



取付け器を使用しないで、ダッシュボードに置かないで下さい

運転手の視界を妨げる場所に設置しないで下さい



エアバッグ・パネル上に設置しないで下さい。エアバッグ配置部の前に設置しないで下さい



目次

セクション 1 はじめに

本マニュアルについて.....	i
FCC(連邦通信委員会)準拠.....	ii
警告・注意事項.....	ii-iii
目次.....	iv

セクション 2 基本操作

セットアップ、機能、基本的なナビゲーション方法.....	1
特徴およびボタン機能.....	2
電池の装着.....	3
起動.....	3
画面のバックライトおよびコントラスト.....	4
地図データ設定.....	4
ページについて: メイン・ページ.....	5-9
正確な時刻の設定.....	9
基本的なナビゲーション.....	10-12

セクション 3 リファレンス

衛星状態ページ.....	13-14
ナビゲーション方法.....	15
地図ページ.....	16-22
地図ページのオプションメニュー.....	17-22
マップポインター.....	18
ナビゲーションの停止.....	19
ナビゲーション状況.....	19
データ表示部.....	19-20
地図の設定.....	21-22
地図のズーム・イン/アウト.....	22
ナビゲーション・ページ.....	23
ナビゲーションページオプション.....	23
方位/コースポインターについて.....	23
データ表示部について.....	23
トリップ・コンピューター・ページ.....	24
メイン・メニュー.....	25
位置情報の登録.....	26
Waypoint(位置情報)の作成.....	26
Waypoint(位置情報)の移動.....	27
Waypoint(位置情報)の投影.....	28
Waypoint(位置情報)の編集.....	28
Waypoint(位置情報)として保存.....	28
検索メニュー.....	29-35
Waypoint(位置情報)の検索.....	30
Favoritesの検索.....	30-31

Cities(都市)の検索.....	31
Exits(出入口)の検索.....	32
Points of Interest(POI)の検索.....	33-34
Addresses(住所)、Intersections(交差点).....	34-35
検索.....	34-35
Goto(行き先ナビ).....	36
Routes(ルート).....	37-42
Routes(ルート)の作成・活用.....	37
Routes(ルート)編集.....	38-40
Routes(ルート)・Map(地図)ページ.....	38-40
からのポイントの追加・編集.....	40-41
Routes(ルート)のナビゲート.....	41-42
データ表示部.....	42
Track(軌跡)ページ.....	43-44
Setup(設定)ページ.....	45-49
Time(時間)ページ.....	45
Units(ユニット)ページ.....	46
Display(ディスプレイ)ページ.....	47
Heading(進行方位)ページ.....	47-48
Interface(インターフェース)ページ.....	48
System(システム)ページ.....	49
Accessories(アクセサリ)ページ.....	50-53
Sun&Moon(太陽と月).....	50-51
Calendar(カレンダー).....	51
Hunt&Fish(狩猟/釣).....	52
Area Calc(面積計算).....	53

セクション 4 付録

付録A 仕様.....	54
付録B タイム・オフセット・チャート.....	55
付録C アクセサリ.....	56
付録D 配線図.....	57
付録E トラブル対処.....	58
付録F 索引.....	59-60
付録G 保証規定.....	61

操作準備として、電池の装着、画面コントラストの調整、オプションのGarmin MapSource(マップソース)TM地図データのローディング、正確なタイムゾーンの設定を行ないます。

eTrex Legendを操作するために、最初に、5つのメイン・ページにアクセスします。各ページから、基本ナビゲーション機能を用いたり、拡張機能やカスタマイズ機能にアクセスすることができます。

本セクションでは、メイン・ページについて説明します。基本ナビゲーションを知って、早速eTrex Legendを使ってみましょう。

eTrex Legend機能の詳細、オプションについては、セクション3「リファレンス」をご覧ください。

eTrex Legendの主な機能

Waypoint (位置情報) 記憶 :

名前や記号を付けて、約1000地点まで保存することができます。

Track Log(軌跡ログ) :

行路を自動的にTrack Log(軌跡ログ)として記憶します。最大10ログを圧縮保存することができます。

Route(ルート)作成 :

1ルートにつき50のWaypoint (位置情報)、最大20ルートを保存することができます。

Trip Computer(トリップ・コンピューター) :

Speed(速度)、Final ETA(到着予測時間)、Final ETE(所要予測時間)、Heading(進行方向)、Odometer(移動距離)など、様々なナビゲーション情報を表示します。

Find(検索)機能 :

Waypoints(位置情報)、Cities(都市)、Exits(出入口[高速自動車道])、Points of Interest、Addresses(住所)、Intersections(交差点)をFind(検索)することができます。*

地図データ記憶容量: 16MB

Garmin MapSource(マップソース) CD-ROMから転送することができます

日本版マップソースは本機への転送はできません。

セットアップ、機能、基本的なナビゲーション方法

*ジャンル(Points of Interest)、住所、交差点のデータは、Garmin MapSource(マップソース) CD-ROMを使って本機に転送する必要があります(詳細は、4ページ、56ページ)。

**WAAS(広域拡大[誤差補正]システム)について
WAAS(広域拡大[誤差補正]システム)は開発中のため、静止衛星によるサポートが十分ではありません。現在、衛星との関係上、地理的ロケーションによってはこの機能が制限される場合があります。

大西洋上と太平洋上にWAAS衛星はあります。WAAS衛星からの信号を受信するためには、視界が十分でなければならず、建物や山など近くに妨害するものがない場所がベストです。この機能に関する衛星サポートが徹底されるまで、信号受信などができないかもしれません。

WAAS信号受信が不可能な場合、このシステムによる地図描写のスピードアップ、電池消耗の節約は行なわれません。WAAS(広域拡大[誤差補正]システム)機能、衛星受信については、49ページをご覧ください。

WAAS(広域拡大[誤差補正]システム)機能: **

基本操作

特徴 および ボタン機能



クリック・スティック (CLICK STICK™)

- クリックする: 選択項目を決定する場合や、メッセージを確認する場合
- 押し続ける: 現在位置をWaypoint (位置情報)として登録する場合
- 上下/左右に動かす: 選択肢から項目を選択する場合、画面上のボタンやアイコンに移動する場合、データ入力する場合、地図上のマップポインターを動かす場合

内蔵型アンテナ



ページ (PAGE) ボタン

・押し離す: メイン・ページを切り替える

電源ボタン

・押し続ける: 本機の電源をオン/オフする

・押し離す: バックライトのオン/オフを切り替える

液晶画面

外部電源 / データ接続端子カバー

外部電源 /
データ接続端子

ズームアウトボタン

・押し続ける: Map(地図)ページで地図縮尺を縮小する

・押し続ける: Satellite(衛星状態)ページで、コントラストを濃くする

ズームインボタン

・押し続ける: Map(地図)ページで地図縮尺を拡大する

・押し続ける: Satellite(衛星状態)ページで、コントラストを薄くする

検索ボタン

・押し離す: Find(検索)メニューにアクセスする

電池カバー

携帯ストラップ
取付け穴



注: eTrex Legendは、左手操作用に設計されていますが、右手でも操作は可能です。

電池の装着

eTrex Legendには、単3型乾電池2本が必要です(別途お買い求め下さい)。

充電式アルカリ、ニッケルMH、ニッケルカドミウム、リチウムの電池もお使いいただけます。

ただし、2本とも同じ種類のものでご使用下さい。電池を取り除いても、本機に記憶されているデータが消えてしまうことはありません。

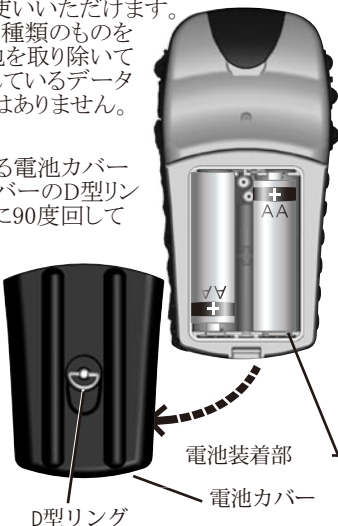
電池を装着する:

1.本機の背面にある電池カバーを外す: 電池カバーのD型リングを反時計方向に90度回して引っ張ります。

2.電池を装着する:

電極の+を間違えないように(右図を参照)正確にセットして下さい。

3.電池カバーをはめる: 電池カバーを戻し、D型リングを時計方向に90度回して固定します。



電池残量は、Main Menu(メインメニュー)画面の下のステータス・バーに表示されています。(詳細は9、25ページをご覧ください)。

eTrex Legend の起動

eTrex Legend を起動させるためには、戸外へ行き、本機内蔵型アンテナを妨害しない視界が開けた場所で、電源ボタンを押し続けて電源を入れます。この時、アンテナが信号を受信しやすいように、本機を適度な高さで保持して下さい。電源を入れると、ウェルカム・ページが出ます。著作権、警告メッセージに同意してページ (PAGE) ボタンを押し、Satellite(衛星状態) ページに進みます。



注: 初めてeTrex Legendをご使用になる場合、現在地の測位に5分以上かかることがあります。2回目以降は15~45秒で済みます。

現在地の測位に必要な数の衛星を捕捉すると、「Ready to Navigate (ナビゲート準備完了)」メッセージが表示されます。衛星探知が困難な場合には、衛星受信等に関する情報をご覧ください(13 ページ)。

電池の装着

重要:

電池を交換する場合には、新しい乾電池か、充電済み電池で、2本とも同じ種類のものでご使用下さい。

eTrex Legend を数ヶ月間お使いになる予定がない場合には、電池を外しておいて下さい。

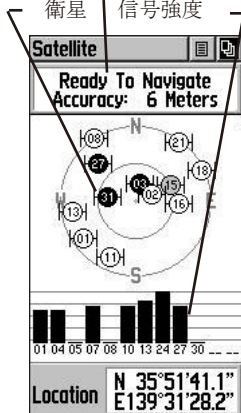
電池の取扱い、ご使用後の電池の処理については、メーカーの指示に従って下さい。

画面のバックライトを頻繁に使いすぎると、電池が著しく消費してしまいます。

ナビゲーションを実行していない時には、「Battery Save(省エネ)」か「GPS OFF(オフ)」モードをご利用下さい。その場合は、アルカリ電池で最高16時間連続使用が可能になります。

起動

GPS受信状態メッセージ
衛星 信号強度

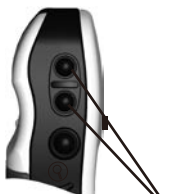


Satellite(衛星状態)ページ

画面のバックライトおよびコントラスト



バックライト点灯の為電源ボタンを押して離す



コントラスト調整のためズーム・イン/アウトボタンを押す

地図データ セットアップ



Garmin MapSource (マップソース) CD-ROM には、地図データやナビゲーション情報など詳しい内容がたくさん盛り込まれています。

MapSource(マップソース)は、ポイント(位置情報)、ルート、保存トラックの記憶やバックアップ機能にも優れていますので、安心してお使いいただけます。

MapSource(マップソース)製品情報については、Garminウェブ・サイト(www.garmin.com)や(株)いよいよねっとウェブ・サイト(www.iinyo.net)をご覧ください。

画面のバックライトおよびコントラスト設定

光の加減で画面が見づらい場合には、コントラスト調整をしたり、バックライトを点灯して下さい。

バックライトを点灯させる：

1. 電源ボタンを押して離す：すべてのページで、バックライトを点灯させることができます。設定されたタイムアウト時間になるか、電源ボタンをもう一度押すまで、バックライトは点灯したままです。ご購入時、タイムアウト時間は15秒間に初期設定されています(設定値の変更については、47ページをご覧ください)。電源ボタン一度押すと、次に電源ボタンを押すまで、いずれかのボタンを押してもバックライトが点灯します。

画面コントラストを調整する：

1. ズーム・イン/アウトボタンを押す：Satellite(衛星状態)ページでコントラストを調整することができます。

MapSource(マップソース)地図データの転送

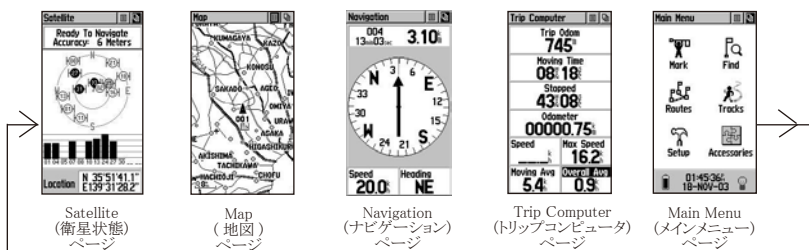
Garmin MapSource(マップソース)™ CD-ROMをお持ちであれば、eTrex Legendに詳細地図データを転送して、検索機能やマッピング能力を最大限に活用することができます。eTrex Legend日本版は、最大16MBまでの地図データ(海外版メトロガイド(MetroGuides)、ジャンル(Points of Interest)、釣り場ホットスポット(Fishing Hot Spots)、トポ[地形図](Topographic maps)、ロード&レクリエーション(Roads and Recreation)、世界地図(WorldMap)、ブルーチャート(BlueChart)など)の転送が可能です。
注：日本版マップソースを転送することはできません。

地図データの転送には、パソコン、MapSource(マップソース) CD-ROM、PC側のRS232シリアル・ポート接続端子と接続するためのPCインターフェース・ケーブルが必要です。詳しい方法は、MapSource(マップソース)操作マニュアルのデータ転送の説明をご覧ください。

メイン・ページの切り替え

eTrex Legend 操作に必要な情報はすべて、5つのメイン・ページにあります。ページ (PAGE) ボタンを押すごとに、Satellite(衛星状態) ページ→ Map (地図) ページ→ Navigation(ナビゲーション) ページ→ Trip Computer(トリップ・コンピューター) ページ→ Main Menu(メイン・メニュー) ページの順番でページが切り替わります。

ページについて：
メイン・ページ



ページごとに表示される情報は異なりますが、オプション・メニューとメイン・ページは、どのページでも表示方法は共通です。クリック・スティックで画面上のボタンを選択して下さい。(以下を参照して下さい)



「オプション・メニュー」ボタン

「メインページ・メニュー」ボタン



オプション・メニュー
追加機能やカスタマイズ機能などのオプションを使いたい時に、オプション・メニューからアクセスできます。このようなポップアップ・メニューを終了する時は、クリック・スティックを右か左に動かして下さい。



メインページ・メニュー
5つのメイン・ページへ直ぐにアクセスすることができます。アクセスしたいメイン・ページをクリック・スティックで選択してから、クリック・スティックを垂直に押し、選択したページに切り替わります。