



eTrex Venture

イートレックス ベンチャー

パーソナルナビゲータ

操 作

マニュアル

リファレンス

ガイド



© 2002-2004 Garmin Ltd. or its subsidiaries

Garmin International, Inc.
Garmin (Europe) Ltd.
Garmin Corporation

開発・製造 ガーミンコーポレーション

(株)いいよねっとはオリジナル英語マニュアルを日本語翻訳し利用する権利を Garmin(ガーミン)社から与えられています。本マニュアルは英語マニュアルを元に翻訳編集したもので、本マニュアルのいかなる部分も(株)いいよねっとの事前承諾なしに転載および複製することはできません。

本マニュアルの内容および本製品本体のソフトウェアは、改良の為予告なく変更されることがあります。

本マニュアルの内容につきましては万全を期して作成しておりますが、記載漏れや誤りが無いことを保証するものではありません。

本製品およびその他の Garmin 社製品の使用・操作に関する最新・補足情報については、Garmin 社 (www.garmin.com) にアクセスして下さい。

Garmin、AutoLocate、TracBack、Personal Navigator は登録商標であり、Click Stick、eTrex Venture、MapSource は Garmin 社商標です。Garmin 社の明確な許可を得ずに使用することはできません。

Garmin 社および(株)いいよねっとでは、本製品を使用したことにより生じたお客様の損害、逸失利益、または第三者のいかなる請求につきましても一切その責任を負いかねます。また、故障・修理およびその他の理由によるお客様の内部データが消失する等のお客様の損害、逸失利益につきましても一切その責任を負いかねますので、予めご了承下さい。

本マニュアル
について

Garmin eTrex Ventureをお求めいただき、有難うございます。eTrex Ventureの操作機能を十分に理解していただくために、本マニュアルをお読み下さい。本マニュアルは、4部構成になっています。

はじめに

- FCC (Federal Communications Commission : 連邦通信委員会)
- 安全情報
- 目次

基本操作

- eTrex Venture の機能
- 主な操作ページ
- 基本的なナビゲーション方法

リファレンス

- eTrex Venture 機能の詳細
 - 1) 特徴および機能の概要
 - 2) ステップ説明

操作については概要をお読みいただければ十分だと思いますが、必要に応じて、ステップ説明をご覧ください。

付録

- 付属品、オプションアクセサリ、規格、トラブル対処ガイド、トピック別索引など

標準梱包内容：

- eTrex Venture 本体 1
- 携帯用ストラップ 1
- 操作マニュアル 1
- クイックスタート・ガイド 1
- PC インターフェース・ケーブル 1*

*PC接続ケーブルなしでのご注文の場合は付属していません。

FCC (Federal Communications Commission: 連邦通信委員会) 準拠

注意： eTrex Venture は、「家庭用またはオフィス用」クラス B デジタル機器 FCC (Federal Communications Commission: 連邦通信委員会) 制限パート 15 に準拠しています（「家庭用またはオフィス用」条件は、「アウトドア用」よりも厳しく定められています）。操作については、以下の条件に従ってください：(1) 本機で有害干渉を行わないこと。(2) 受けた干渉については（望まない場合でも）、順応すること。eTrex Venture には、お客様自身で取扱うことができる部品は含まれていません。修理については、必ずお買い求めの販売店に依頼して下さい。無断で修理・改良を行なった場合には、装置に重大な損傷を与えることもあり、お客様の保証権利が無効になります。ご注意ください。

警告・注意事項



警告： 全地球測位システム (GPS) は、アメリカ合衆国政府が運用しているもので、その精度および保守については同政府が単独責任を有しています。このシステムは、すべての GPS 装置の精度・性能に影響する変更が生じることがあります。eTrex Venture は、精密電子ナビゲーション・エイド (NAVAID) です。しかし、ナビゲーション・エイド (NAVAID) は誤って使用・解釈されることもあり、その場合、絶対安全とはいえません。



警告： 本製品は、お客様の責任でご使用下さい。行程ナビゲーション専用で製造されたものです。方向、距離、ロケーション、地形を正確に計測する目的でのご使用はお止め下さい。航空機の対地近接ナビゲーションとしても使用しないで下さい。

地図データ情報：「リーズナブルな値段でご利用いただける完全・正確な地図をお客様に提供すること。」これが、Garmin 社の目標の一つです。政府提供データと民間データの両方を扱っていますので、必要に応じて、製品文献および著作権コメントでデータ源を明記しています。すべてのデータ源には、不正確または不完全なデータがある程度含まれています

警告： 車両でご使用になる際に、運転操作を妨げたり、視界を遮ったり、万一事故の場合には損傷や怪我の原因になることがないよう、お客様の責任で eTrex Venture を安全な場所に設置して下さい。衝突・事故に遭った場合やエアバッグが作動した場合に、運転手や同乗者に打撃を与えるような場所には置かないで下さい（パネルの上など。車両操作マニュアルに記載されている安全上の注意を参照して下さい）。Garmin 社では自動車用取付け器を提供していますが、衝突による損傷、その後の結果については一切保証していません。

警告： 車両でご使用になる際には、運転に集中し、交通規則を守り、常に安全運転を心がけて下さい。運転中の eTrex Venture 操作は危険です（注意散漫になって道路状況に対応できずに、事故や衝突、損傷や怪我の原因になります）。

警告・注意事項



取付け器を使用しないで、ダッシュボードに置かないで下さい

運転手の視界を妨げる場所に設置しないで下さい



エアバッグ・パネル上に設置しないで下さい。エアバッグ配置部の前に設置しないで下さい



目次

セクション 1 – はじめに

本マニュアルについて.....	i
FCC(連邦通信委員会) 準拠.....	ii
警告・注意事項.....	ii-iii
目次.....	iv

セクション 2 – 基本操作

セットアップ、機能、基本的なナビゲーション方法.....	1
特徴およびボタン機能.....	2
電池の装着.....	3
起動.....	3
画面のバックライトおよびコントラスト.....	4
地図データ設定.....	4
ページについて: メイン・ページ.....	5-9
正確な時刻の設定.....	9
基本的なナビゲーション.....	10-12

セクション 3 – リファレンス

衛星状態ページ.....	13-14
ナビゲーション方法.....	15
地図ページ.....	16-22
地図ページのオプションメニュー.....	17-22
マップポインター.....	18
ナビゲーションの停止.....	19
ナビゲーション状況.....	19
データ表示部.....	19-20
地図の設定.....	21-22
地図のズーム・イン/アウト.....	22
ナビゲーション・ページ.....	23
ナビゲーションページオプション.....	23
方位/コースポインターについて.....	23
データ表示部について.....	23
トリップ・コンピューター・ページ.....	24
メイン・メニュー.....	25
位置情報の登録.....	26
ポイント(位置情報)の作成.....	26
ポイント(位置情報)の移動.....	27
ポイント(位置情報)の投影.....	28
ポイント(位置情報)の編集.....	28
ポイント(位置情報)として保存.....	28
検索メニュー.....	29-35
ポイント(位置情報)の検索.....	30
マイリストの検索.....	30-31
都市の検索.....	31
ジャンル(POI)の検索.....	32-33

行き先ナビ.....	34
ルート.....	35-40
ルートの作成・活用.....	35
ルートの編集.....	36-38
ルート・地図ページからのポイントの追加・編集.....	38-39
ルートのナビゲート.....	39-40
データ表示部.....	40
軌跡ページ.....	41-42
設定ページ.....	43-47
時間ページ.....	43
ユニットページ.....	44
ディスプレイページ.....	45
進行方位ページ.....	45-46
インターフェースページ.....	46
システムページ.....	47
アクセサリページ.....	48-51
太陽と月.....	48-49
カレンダー.....	49
狩猟/釣(魚釣り).....	50
面積計算.....	51

セクション 4 – 付録

付録A 仕様.....	52
付録B タイム・オフセット・チャート.....	53
付録C アクセサリ.....	54
付録D 配線図.....	55
付録E トラブル対処.....	56
付録F 索引.....	57-58
付録G 保証規定.....	59

操作準備として、電池の装着、画面コントラストの調整、オプションのGarmin™ Points of Interest™(注*1)データのローディング、正確なタイムゾーンの設定を行ないます。

eTrex Ventureは、ボタンを押して各操作機能にアクセスし、実行できるようになっています。

eTrex Ventureを操作するために、最初に、5つのメイン・ページにアクセスします。各ページから、基本ナビゲーション機能を用いたり、拡張機能、カスタマイズ機能にアクセスしたりすることができます。本セクションでは、メイン・ページについて説明します。基本ナビゲーションを知って、早速eTrex Ventureを使ってみましょう。

eTrex Venture機能の詳細、オプションについては、セクション3「リファレンス」をご覧ください。

eTrex Ventureの主な機能

Waypoint(位置情報)記憶：

名前や記号を付けて、約500地点まで保存することができます。

Track Log(軌跡ログ)：

行路を自動的にTrack Log(軌跡ログ)として記憶します。最大10ログを圧縮保存することができます。

Route(ルート)作成：

1ルートにつき50のWaypoint(位置情報)、最大20ルートを保存することができます。

Trip Computer(トリップ・コンピューター)：

Speed(速度)、Final ETA(到着予測時間)、Final ETE(所要予測時間)、Heading(進行方向)、Odometer(移動距離)など、様々なナビゲーション情報を表示します。

Find(検索)機能： Waypoint(位置情報)、

Cities(都市)を検索することができます。

*Points of Interestデータ記憶容量： 約1MB。

Garmin Points of Interest CD-ROM から転送することができます(注*1)

WAAS(広域拡大[誤差補正]システム)機能：

**

セットアップ、機能、基本的なナビゲーション方法

*ジャンル別位置情報は、Garmin Points of Interest(CD-ROM)を使って本機に転送する必要があります。(注*1)(詳細は、4ページ、54ページ)。

**WAAS(広域拡大[誤差補正]システム)について

WAAS(広域拡大[誤差補正]システム)は開発中のため、静止衛星によるサポートが十分ではありません。現在、衛星との関係上、地理的ロケーションによってはこの機能が制限される場合があります。

大西洋上と太平洋上にWAAS衛星はあります。WAAS衛星からの信号を受信するためには、視界が十分でなければならず、建物や山など近くに妨害するものがない場所がベストです。この機能に関する衛星サポートが徹底されるまで、信号受信などができないかもしれません。

WAAS信号受信が不可能な場合、このシステムによる地図描写のスピードアップ、電池消耗の節約は行なわれません。WAAS(広域拡大[誤差補正]システム)機能、衛星受信については、47ページをご覧ください。

基本操作

特徴 および ボタン機能



- クリック・スティック (CLICK STICK™)
- ・クリックする: 選択項目を決定する場合や、メッセージを確認する場合
 - ・押し続ける: 現在位置をWaypoint (位置情報)として登録する場合
 - ・上下/左右に動かす: 選択肢から項目を選択する場合、画面上のボタンやアイコンに移動する場合、データ入力する場合、地図上のマップポインターを動かす場合

内蔵型アンテナ



ページ (PAGE) ボタン

- ・押して離す: メイン・ページを切り替える

電源ボタン

- ・押し続ける: 本機の電源をオン/オフする
- ・押して離す: 画面のバックライトのオン/オフを切り替える

液晶画面

外部電源 /
データ接続端子

外部電源 / データ接続端子カバー

ズームアウトボタン

- ・押し続ける: Map(地図)ページで地図縮尺を縮小する
- ・押し続ける: Satellite(衛星状態)ページで、コントラストを濃くする

ズームインボタン

- ・押し続ける: Map(地図)ページで地図縮尺を拡大する
- ・押し続ける: Satellite(衛星状態)ページで、コントラストを薄くする

検索ボタン

- ・押して離す: Find(検索)メニューにアクセスする

電池カバー

携帯ストラップ
取付け穴



注: eTrex Ventureは、左手操作用に設計されていますが、右手でも操作は可能です。

電池の装着

eTrex Ventureには、単3型乾電池2本が必要です(別途お買い求め下さい)。

充電式アルカリ、ニッケルMH、ニッケルカドミウム、リチウムの電池もお使いいただけます。

ただし、2本とも同じ種類のものでご使用下さい。電池を取り除いても、本機に記憶されているデータが消えてしまうことはありません。

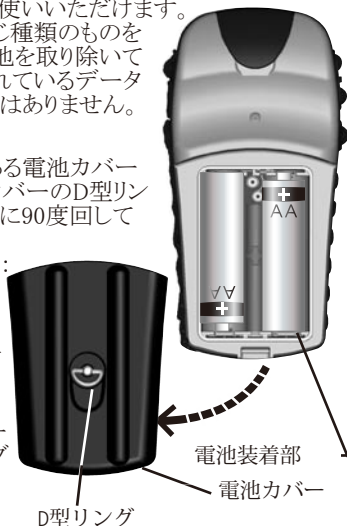
電池を装着する:

1.本機の背面にある電池カバーを外す: 電池カバーのD型リングを反時計方向に90度回して引っ張ります。

2.電池を装着する:

電極の十ーを間違えないように(右図を参照)正確にセットして下さい。

3.電池カバーをはめる: 電池カバーを戻し、D型リングを時計方向に90度回して固定します。



電池残量は、Main Menu(メインメニュー)画面の下のステータス・バーに表示されています。

(詳細は9、25ページをご覧ください)。

eTrex Venture の起動

eTrex Venture を起動させるためには、戸外へ行き、本機内蔵型アンテナを妨害しない視界が開けた場所で、電源ボタンを押し続けて電源を入れます。この時、アンテナが信号を受信しやすいように、本機を適度な高さで保持して下さい。電源を入れると、ウェルカム・ページが出ます。著作権、警告メッセージに同意してページ (PAGE) ボタンを押し、Satellite (衛星状態) ページに進みます。



注: 初めてeTrex Ventureをご使用になる場合、現在地の測位に5分以上かかることがあります。2回目以降は15~45秒で済みます。

現在地の測位に必要な数の衛星を捕捉すると、「Ready to Navigate (ナビゲート準備完了)」メッセージが表示されます。衛星探知が困難な場合には、衛星受信等に関する情報をご覧ください (13 ページ)。

電池の装着

重要:

電池を交換する場合には、新しい乾電池か、充電済み電池で、2本とも同じ種類のものでご使用下さい。

eTrex Venture を数ヶ月間お使いになる予定がない場合には、電池を外しておいて下さい。

電池の取扱い、ご使用後の電池の処理については、メーカーの指示に従って下さい。

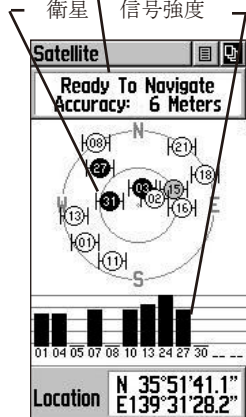
画面のバックライトを頻繁に使いすぎると、電池が著しく消費してしまいます。

ナビゲーションを実行していない時には、「Battery Save(省エネ)」か「GPS OFF(オフ)」モードをご利用下さい。

その場合は、アルカリ電池で最高 20 時間連続使用が可能になります。

起動

GPS受信状態メッセージ
衛星 信号強度

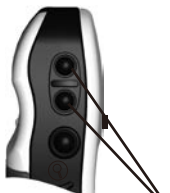


Satellite(衛星状態)ページ

画面のバックライトおよびコントラスト



バックライト点灯の為電源ボタンを押して離す



コントラスト調整のためズーム・イン/アウトボタンを押す

Points of Interestデータセットアップ



画面のバックライトおよびコントラスト設定

光の加減で画面が見づらい場合には、コントラスト調整をしたり、バックライトを点灯して下さい。

バックライトを点灯させる：

1. 電源ボタンを押して離す：すべてのページで、バックライトを点灯させることができます。設定されたタイムアウト時間になるか、電源ボタンをもう一度押すまで、バックライトは点灯したままです。ご購入時、タイムアウト時間は15秒間に初期設定されています（設定値の変更については、45ページをご覧ください）。電源ボタン一度押すと、次に電源ボタンを押すまで、いずれかのボタンを押してもバックライトが点灯します。

画面コントラストを調整する：

1. ズーム・イン/アウトボタンを押す：Satellite（衛星状態）ページでコントラストを調整することができます。

Points of Interest(ジャンル別位置情報)データの転送(*注1)

Garmin Points of Interest CD-ROMをお持ちであれば、eTrex Ventureにジャンル別位置情報データを転送して、検索機能を最大限に活用することができます。eTrex Ventureには、最大1MBまでのデータ転送が可能です。

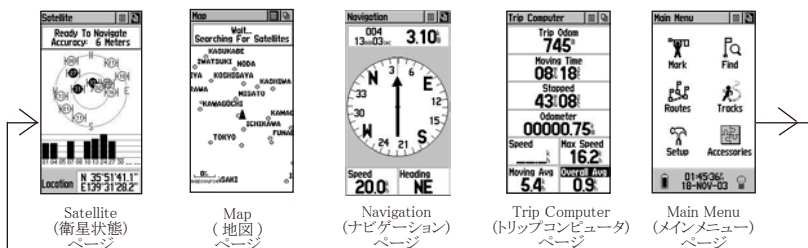
データの転送には、パソコン、Garmin Points of Interest CD-ROM、本機付属のPC接続ケーブルが必要です。詳しい方法は、Points of Interest操作マニュアルのデータ転送の説明をご覧ください。

(注*1) 2004年2月現在、North AmericaのPoints of Interestのデータしか発売していません。

メイン・ページの切り替え

eTrex Venture 操作に必要な情報はすべて、5つのメイン・ページにあります。ページ (PAGE) ボタンを押すごとに、Satellite(衛星状態) ページ→ Map(地図) ページ→ Navigation(ナビゲーション) ページ→ Trip Computer(トリップ・コンピューター) ページ→ Main Menu(メイン・メニュー) ページの順番でページが切り替わります。

ページについて：
メイン・ページ



ページごとに表示される情報は異なりますが、オプション・メニューとメイン・ページは、どのページでも表示方法は共通です。クリック・スティックで画面上のボタンを選択して下さい。(以下を参照して下さい)



「オプション・メニュー」ボタン

「メインページ・メニュー」ボタン



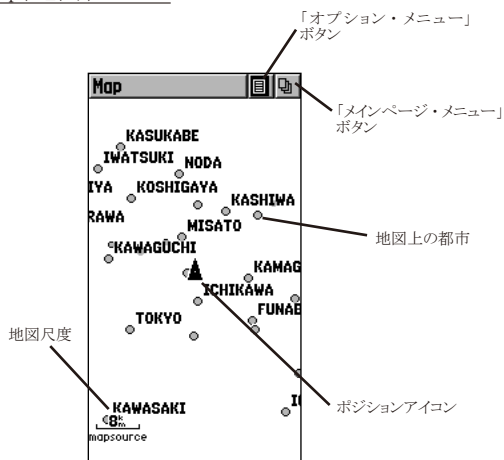
オプション・メニュー
追加機能やカスタマイズ機能などのオプションを使いたい時に、オプション・メニューからアクセスできます。このようなポップアップ・メニューを終了する時は、クリック・スティックを右か左に動かして下さい。



メインページ・メニュー
5つのメイン・ページへ直ぐにアクセスすることができます。アクセスしたいメイン・ページをクリック・スティックで選択してから、クリック・スティックを垂直に押し、選択したページに切り替わります。

ページについて：
メイン・ページ

Map(地図) ページ

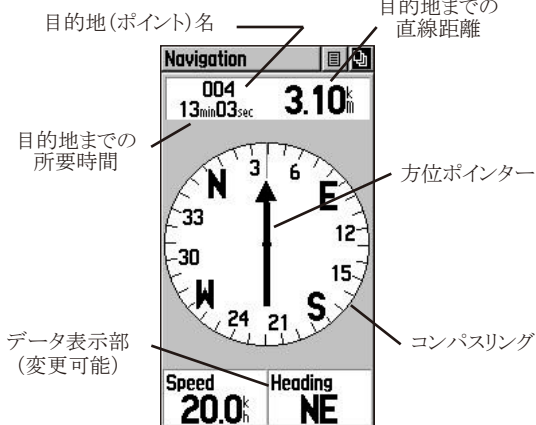


Map(地図) ページでは、現在位置と移動方向を示す三角形のポジション・アイコンが中央に表示されています。移動にしたがって、「Track Log(軌跡ログ)」が地図上に表示されます。

本機左側のズーム・イン / アウトボタンを使用して、地図の尺度を縮小 / 拡大することができます (5m から 800km まで 27 段階に変更可能)。狭い範囲の詳細地図を見たい時にはズーム・インボタンを、広範囲を表示したい時にはズーム・アウトボタンを押して下さい。ボタンを押し続けると、縮小 / 拡大を速く変えることができます。

Map(地図) ページ画面上部のステータス・ウィンドウで、位置精度を確認することができます。

Navigation(ナビゲーション) ページ

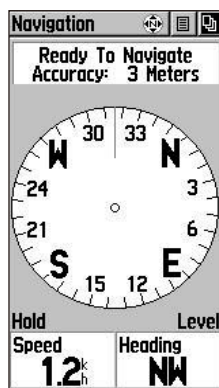


Navigation(ナビゲーション)ページには、目的地までの方位(Heading)情報が表示されています。画面上部のステータス・ウインドウでは、目的地名、距離、所要時間を確認することができます。画面下のデータ表示部には、表示したいナビゲーション・データを表示させることが可能です。

中央のコンパスが目的地までナビゲートしてくれます。方位ポインターが示す方向に目的地がありますので、方位ポインターが示す方向に進んで下さい。

ナビゲーションしていない場合(目的地等を設定していない場合)は、画面上部のステータス・ウインドウには、GPS 受信状態と現在位置における位置精度が表示され、コンパスは方位を示します。また、画面下のデータ表示部には、目的地関連データ(例: Final ETA(到着予測時間)など)は表示されません。

ページについて:
メイン・ページ

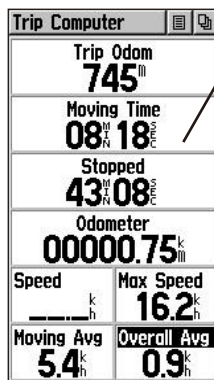


Navigation(ナビゲーション)ページのナビゲーション行っていない時の画面

ページについて：
メイン・ページ

Trip Computer(トリップコンピュータ) ページ

データ表示部
(変更可能)



The screenshot shows a digital display for the Trip Computer. At the top, it says 'Trip Computer' with a menu icon and a refresh icon. Below are several rows of data:

Trip Odom	
745 ^m	
Moving Time	
08 ^h 18 ^{min}	
Stopped	
43 ^h 08 ^{min}	
Odometer	
00000.75 ^k	
Speed	Max Speed
— ^k / _h	16.2 ^k / _h
Moving Avg	Overall Avg
5.4 ^k / _h	0.9 ^k / _h

Trip Computer(トリップコンピュータ)ページには、ナビゲーション・データが一覧表示されています。表示部は8項目に分かれおり、表示するデータ情報は変更することができます。用途やお好みに合わせて表示順を変えるなど、Trip Computer(トリップコンピュータ)ページを活用して下さい。

オプション・メニューから「Reset (リセット)」を選択すると、Trip Computer(トリップコンピュータ)データがリセット(初期化)されます。



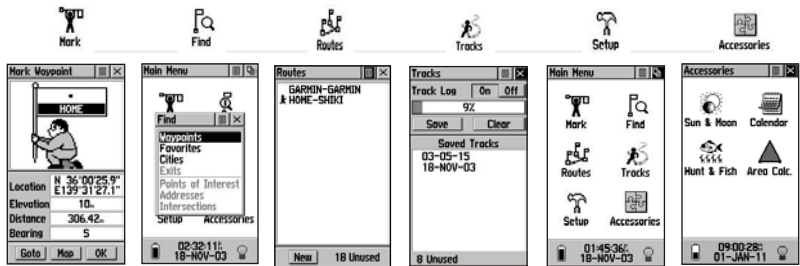
ページについて：
メイン・ページ

各機能アイコン

画面下部のステータス・バー：
電池残量、時刻/日付

Main Menu(メインメニュー)ページには、eTrex Ventureの機能アイコンが一覧表示されています。ここから、Waypoint(位置情報)の新規作成、地図アイテム(例: Cities(都市)など)のFind(検索)、Routes(ルート)作成、Tracks(軌跡ログ)の保存、Setup(機能の設定)、Accessories(アクセサリ)機能へアクセスすることができます。

Main Menu(メインメニュー)ページ



- Mark(位置情報登録)ページ：現在地を登録することができます。
- Find(検索)メニュー：指定したWaypoint(位置情報)などを検索し、ナビゲーションを実行することができます。
- Routes(ルート)ページ：目的地までのルートをWaypoint(位置情報)経由で作成することができます。
- Tracks(軌跡)ページ：Track Log(軌跡ログ)を保存することができます。既に保存されているTrack Log(軌跡ログ)を使用すれば、保存されているTrack(軌跡)と同じ行程をたどることができます。
- Setup(設定)ページ：Time(時間)、Units(単位)、Display(画面のバックライト、コントラスト)、Heading(移動方向に関する設定)、Interface(外部機器)の設定ページにアクセスする事ができます。
- Accessories(アクセサリ)ページ：Sun&Moon(太陽と月)、Calendar(カレンダー)、Hunt&Fish(狩猟/釣)ページなどにアクセスする事ができます。

Tracks

各ページを終了させたい時には、クリック・スティックで、画面上の「X」ボタンを選択してクリックして下さい。

正確な時刻の設定

Main Menu(メインメニュー)ページの下部に表示されている時刻が、現在地時刻(タイム・ゾーン)と異なり、設定し直す必要がある場合には、Setupページにアクセスし、「Time(時刻)」アイコンを選択して下さい。時刻の設定方法については、43ページをご覧ください。

基本的なナビゲーション



Markページには、Waypoint(位置情報)に関するデータ(緯度、経度、標高)も表示されます。

画面下の「Goto」ボタンをクリックすると、ナビゲートが開始されます。「Map」ボタンをクリックすると、地図が表示されます。「OK」ボタンをクリックすると、Waypoint(位置情報)が保存されます。



データ入力キーボード

eTrex Ventureを活用するために、まずは基本的なナビゲーション機能を使用してみましょう。ここでは現在地をWaypoint(位置情報)として登録し、移動した後に、出発点(登録したWaypoint)に戻る方法を説明します。

現在地をWaypoint(位置情報)として登録する

後で戻ってこられるように、現在地をWaypoint(位置情報)として登録します。これは、ほとんどのナビゲーション機能で最初に行なう操作です。



注：Waypoint(位置情報)登録は、「Ready to navigation(ナビゲート準備完了)」メッセージが表示されてから行なってください。

Waypoint(位置情報)を登録する:

クリック・スティックを押し続けると、Mark Waypoint(位置情報登録)ページが表示されます。もう一度クリック・スティックをクリックすると、現在地がWaypoint(位置情報)として登録されます。たとえ同じ地点であっても、この操作を行なうたびに新しいWaypoint(位置情報)として登録されてしまいますのでご注意ください。

Waypointを保存する前に、Waypointに名前をつけることができます。また、Map(地図)ページで識別しやすいように記号をつけることもできます。

Waypoint(位置情報)名を変更する:

1. クリック・スティックを使用して、Waypoint(位置情報)名をクリックすると、データ入力キーボードが表示されます。
2. クリック・スティックを使用して、Waypoint(位置情報)名を入力します。入力が終わったら、クリック・スティックでキーボードの「OK」を選択して下さい。

Waypoint(位置情報)の記号を変更する:

1. クリック・スティックを使用して、Waypoint(位置情報)の記号をクリックすると、記号が一覧表示されます。
2. クリック・スティックで、お好みの記号を選択して下さい。
3. クリック・スティックで画面下部の「OK」ボタンをクリックすると、このWaypoint(位置情報)が保存されます。